



MC-Gestsalle 9.1

Logiciel d'administration de salles Informatiques

Manuel d'utilisation

1)	But du logiciel	5
2)	Fonctionnalités	5
3)	Présentation de l'interface	5
4)	Action sur machines	6
5)	Capture d'écran.....	6
6)	Message.....	7
7)	Démonstration	8
8)	Transfert de fichiers ou de dossier	8
9)	Accès à Internet	9
10)	Mise en veille.....	9
11)	Arrêt des lecteurs réseau	10
12)	Exécution d'une application sur les postes élèves	11
13)	Scrutation automatique.....	12
14)	Pré-paramétrage de la salle	12

1 - But du logiciel :

Ce logiciel a été créé pour permettre à chaque enseignant, utilisateur de salle informatique, de mieux gérer les différents travaux des élèves.

2 - Fonctionnalités du logiciel :

MC-GestSalle permet :

- d'autoriser ou non l'accès au WEB ;
- d'activer ou de désactiver les lecteurs réseaux communs des élèves ;
- de bloquer les postes élèves ;
- de gérer à distance l'arrêt ou le redémarrage d'un ou plusieurs ordinateurs de la salle ;
- de réaliser des captures d'écran des travaux des élèves ;
- de prendre le contrôle à distance d'un ordinateur ;
- d'envoyer des messages à un ou plusieurs ordinateurs ;
- de réaliser facilement des démonstrations d'utilisation de logiciel à l'ensemble des élèves sans vidéo-projecteur à partir du poste enseignant ou d'un poste élève ;
- de transférer un fichier ou un dossier de travail vers le répertoire personnel de l'élève ou directement sur son poste de travail ;
- D'exécuter une application ou d'ouvrir une page Web sur le poste élève ;
- de pré-paramétrer une salle informatique avant ou pendant une séquence.

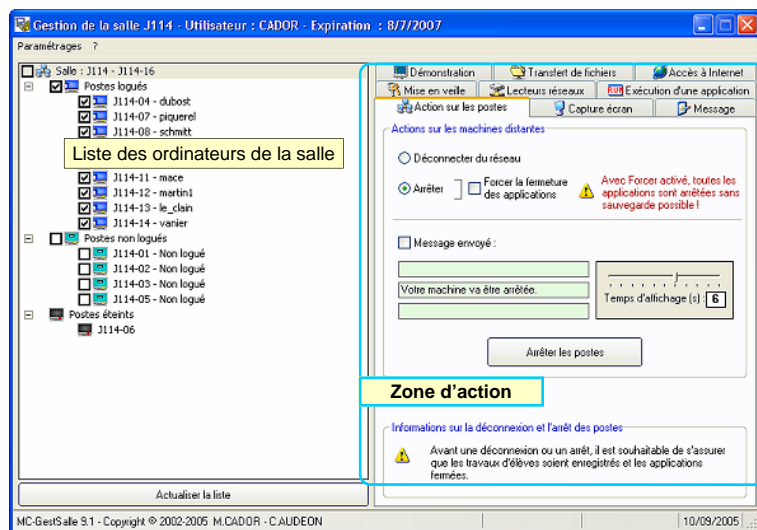
3 - Présentation de l'interface :

L'interface de MC-GestSalle est simple et intuitive. Elle est composée de 2 zones et d'un menu :

- la liste des ordinateurs de la salle (logués, non logués, éteints) ;
(on peut sélectionner les postes à atteindre par une case à cocher)
- la zone d'action ;
- le menu Paramétrages.

La zone d'action comporte 9 onglets :

- Action sur Machines ;
- Capture écran ;
- Message ;
- Démonstration ;
- Transfert d'un fichier ou d'un dossier de travail ;
- Accès à Internet ;
- Mise en veille ;
- Lecteurs réseaux ;
- Exécution d'une application.



Le menu Paramètres possède 2 sous-menus :

- Scrutation automatique
- Pré-paramétrage de la salle.

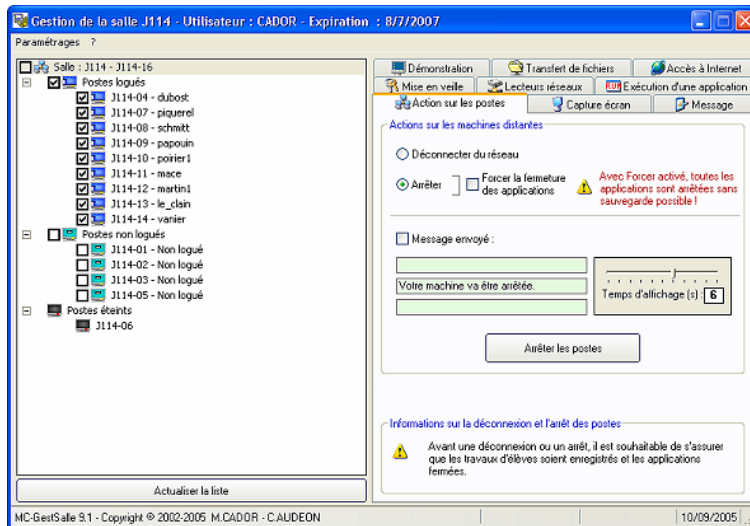
4 - Action sur Machines :

L'onglet « Action sur Machine » permet :

- de déconnecter des ordinateurs ;
- de les arrêter.

La case à cocher « Forcer la fermeture des applications » n'est pas validée par défaut. Son utilisation n'est pas indispensable sous Windows 98. Elle est nécessaire sur des machines équipées d'un environnement NT (NT4, Windows 2000, Windows XP).

Vous pouvez, avant l'action désirée, envoyer un message à l'utilisateur pour lui indiquer votre intention. Il suffit pour cela de cocher « Message envoyé » et éventuellement de régler le temps d'affichage de votre texte.



5 - Capture écran

L'onglet « **Capture écran** » est utile à de nombreux égards.

a) La correction des TP informatiques:

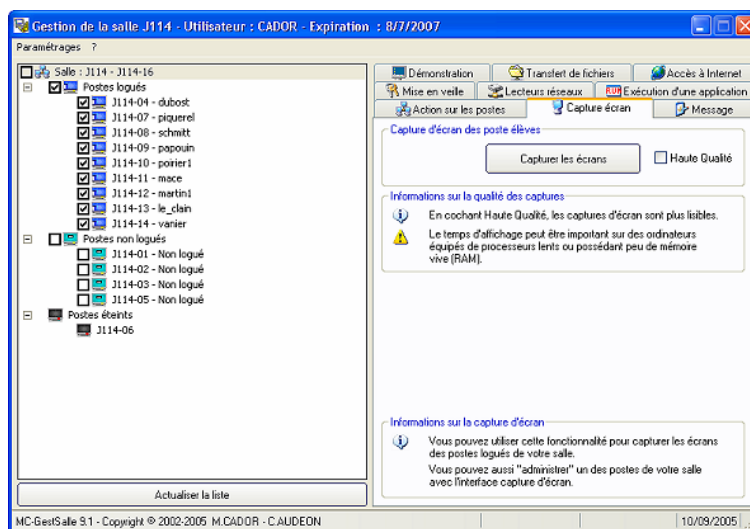
Prenons un exemple simple soumis par un enseignant du lycée professionnel :

« Il a 70 élèves en TP de CAO. Chaque élève doit reconcevoir 5 pièces et créer un assemblage. Cela représente 420 fichiers à ouvrir. L'évaluation du TP porte sur le nombre d'opérations de construction des pièces et de l'assemblages. Pour ouvrir un fichier, il faut environ 30 secondes. Cela donne un temps total d'ouverture des fichiers de 3 heures et 30 minutes. »

En évaluant instantanément les fichiers à la fin de leur conception grâce à la capture d'écran, le gain de temps et l'efficacité de l'évaluation peuvent être considérablement améliorés.

b) La discipline :

La capture d'écran permet la surveillance et le contrôle des postes élèves. Il est même possible d'effectuer une sauvegarde de l'écran capturé. Ces fichiers de capture seront alors enregistrés dans le répertoire « **SauveCapture** » du répertoire personnel de l'enseignant.

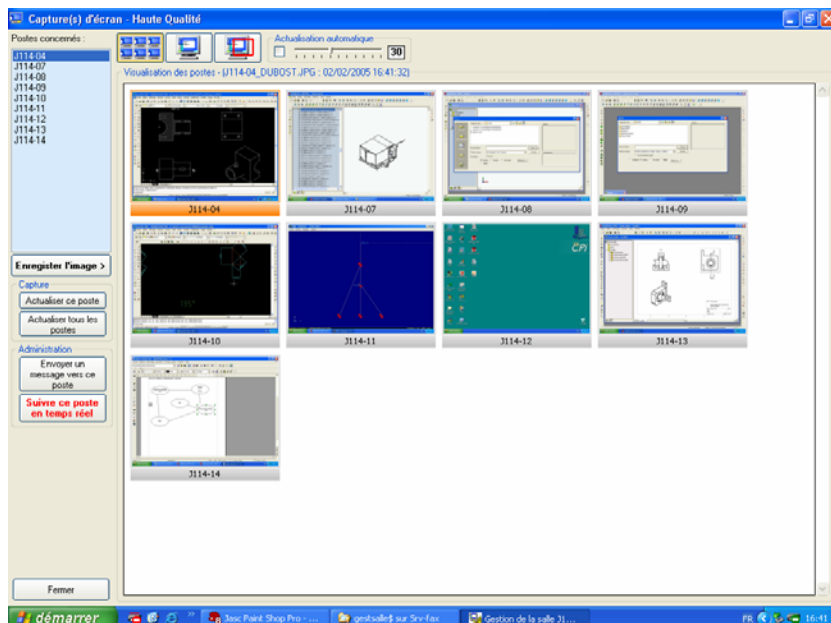


L'interface « **Capture(s) d'écran** » propose les outils suivants :

- Actualisation automatique ;
- enregistrement de l'écran de l'élève ;
- actualisation de tout ou partie des captures d'écran de la liste ;
- envoi d'un message ;
- suivi en temps réel et Prise de contrôle à distance.

Nota :

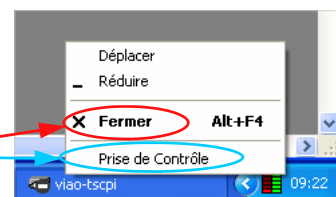
L'écran de capture peut varier en fonction de la puissance de votre ordinateur. Les paramètres de visualisation sont gérés par votre administrateur.



Le bouton « **Suivre ce poste en temps réel** » envoie un message à l'élève. Il se présente comme ci-contre :

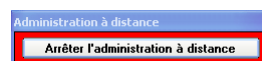


L'écran de l'élève apparaît sur le poste de l'enseignant. En cliquant avec le bouton droit de la souris sur l'icône noire portant le nom du poste à contrôler, un menu déroulant apparaît :



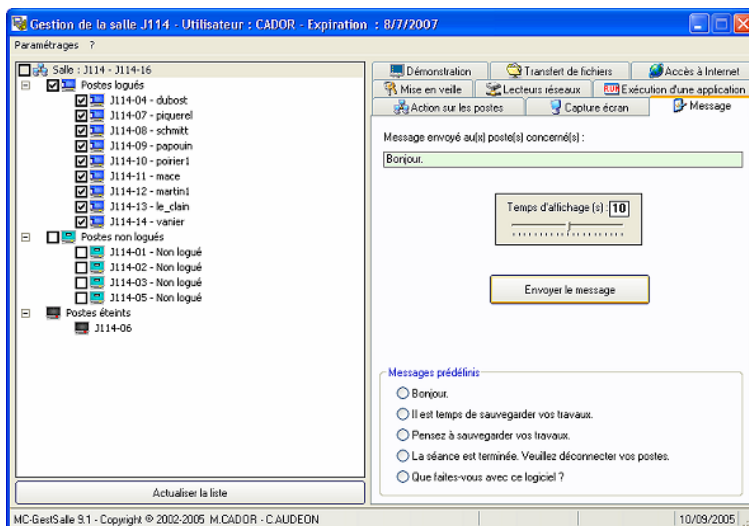
On peut alors totalement piloter le poste distant.

Pour arrêter le contrôle, il suffit de fermer cette fenêtre puis de cliquer sur le bouton « **Arrêter l'administration à distance** ».



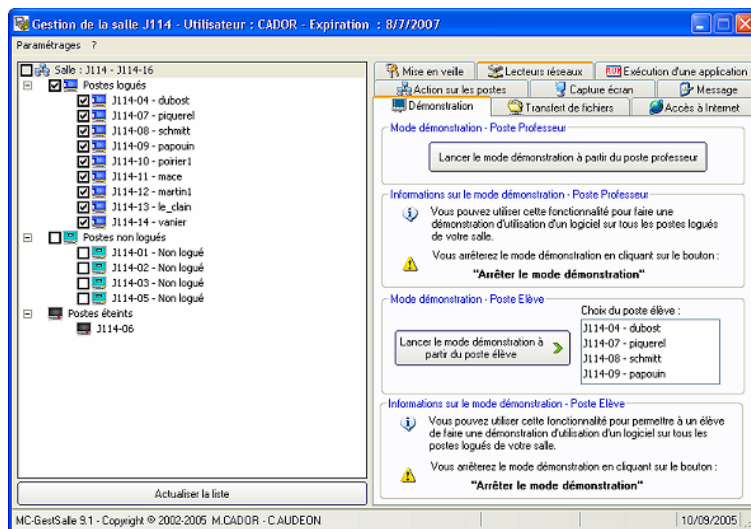
6 - Message

L'onglet « **Message** » permet d'envoyer un message aux élèves. On peut personnaliser le message ou choisir un message prédéfini. On peut modifier le temps d'affichage du texte.



7 - Démonstration

L'onglet « **Démonstration** » permet de montrer sur l'écran de chaque élève celui de l'enseignant ou d'un élève de la salle. Le poste de l'élève se trouve alors bloqué. Il peut ainsi suivre les explications données. Le temps de mise en œuvre de la démonstration peut être d'une à deux minutes.



Le déroulement conseillé d'une démonstration est le suivant :

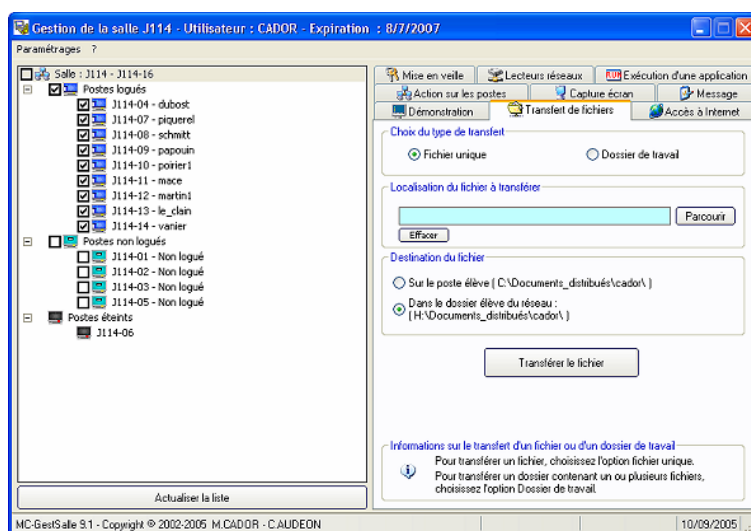
- exécuter l'application concernée par la démonstration ;
- valider le mode démonstration dans MC-GestSalle ;
- attendre l'apparition du bouton « **Arrêter le mode démonstration** » en haut à gauche de l'écran ;
- effectuer la démonstration ;
- arrêter la démonstration en cliquant sur le bouton « **Arrêter le mode démonstration** » .

Arrêter le mode démonstration

8 - Transfert d'un fichier ou d'un dossier de travail

L'onglet « Transfert d'un fichier ou d'un dossier de travail » permet d'envoyer un fichier unique ou un dossier contenant un ou plusieurs fichiers et/ou des sous-répertoires dans le dossier personnel des élèves ou sur le disque local des ordinateurs de la salle.

Il faut au préalable avoir créé un répertoire contenant les fichiers à transférer pour envoyer un dossier. Ce répertoire sera indiqué à l'aide du bouton « Parcourir ».

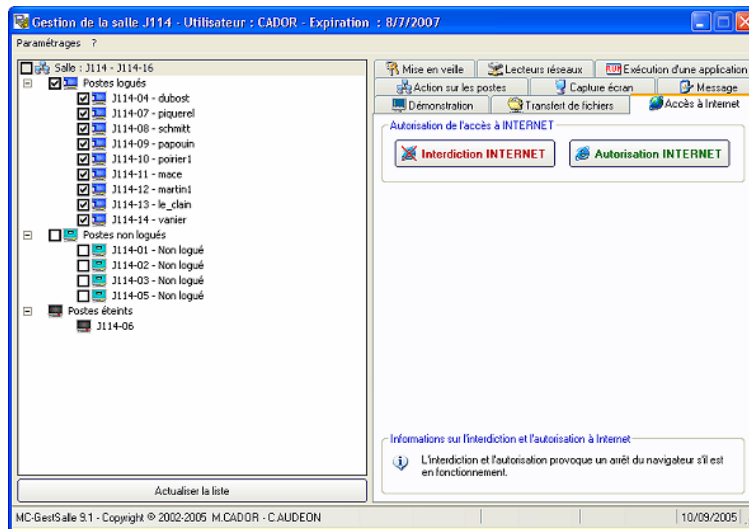


9 - Accès à Internet

L'onglet « Accès à Internet » permet :

- d'interdire ou d'autoriser l'accès au WEB.

Dans les deux cas, lors de cette requête, le navigateur est arrêté sur le poste élève s'il est en fonctionnement.

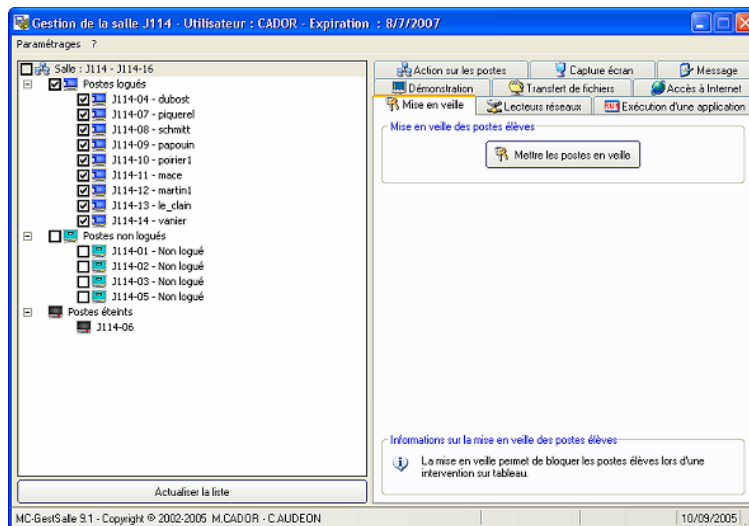


10 - Mise en veille

L'onglet « Mise en veille » permet :

- de mettre tous les postes élèves en veille pour faire une intervention de type "tableau blanc".

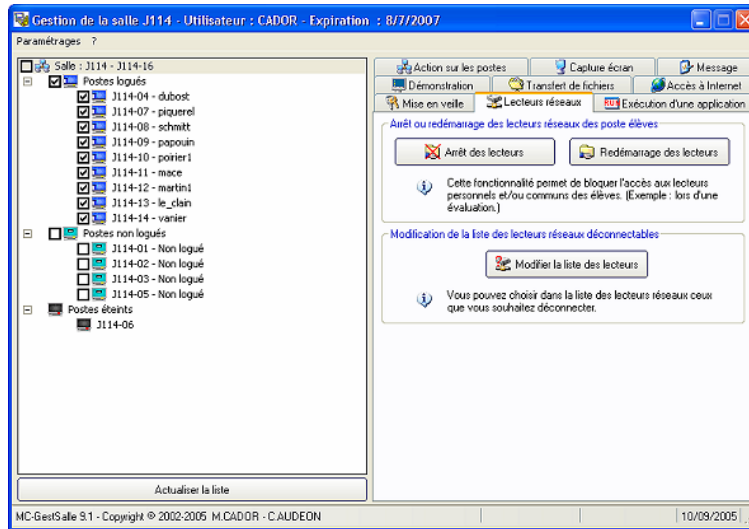
La mise en veille permet de bloquer les postes en désactivant le bureau et le clavier du poste élève.



11 - Arrêt des lecteurs réseaux

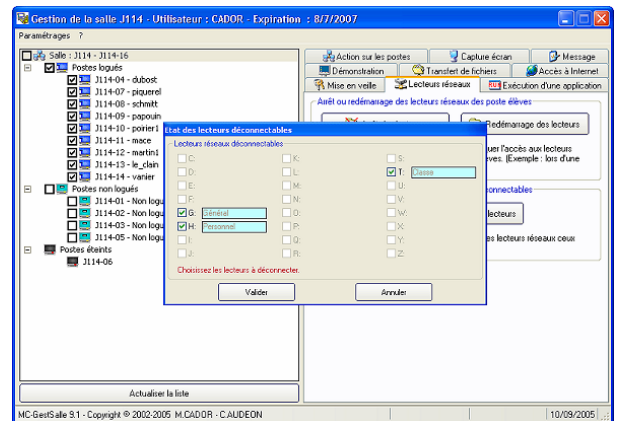
L'onglet « Arrêt des lecteurs » permet :

- d'arrêter ou de redémarrer les lecteurs réseau communs des élèves lors d'une évaluation ;
- de sélectionner les lecteurs réseaux à arrêter ou démarrer.



Le bouton "Modifier la liste des lecteurs" permet d'ouvrir la fenêtre "Etat des lecteurs déconnectables".

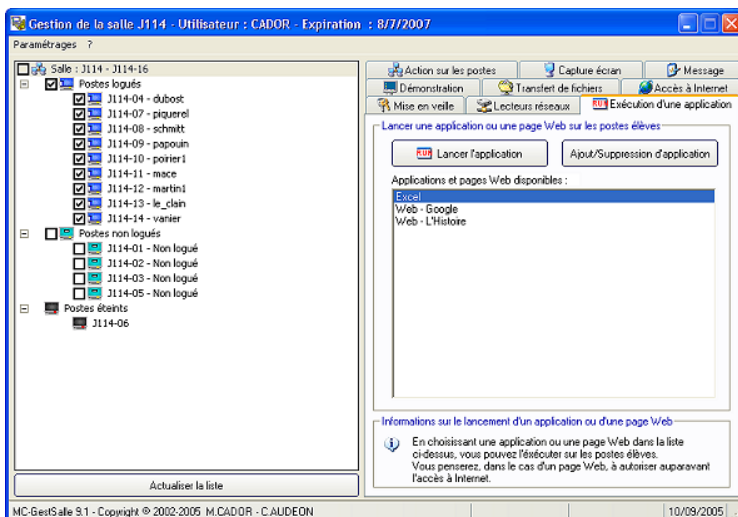
Les réglages effectués sont mémorisés de même que pour la Scrutation Automatique. (cf 13)



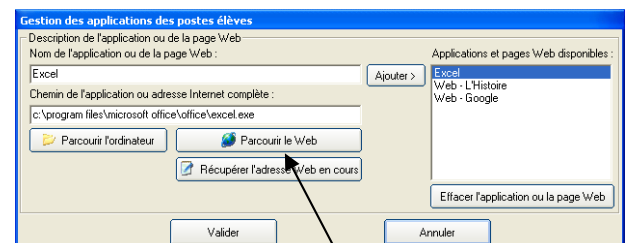
12 - Exécution d'une application ou ouverture d'une page Web sur les postes élèves

L'onglet « Exécution d'une application » permet :

- de lancer une application choisie dans une liste sur les postes sélectionnés. Les applications disponibles sont établies par l'utilisateur.
- d'ouvrir une page web sur les postes sélectionnés.



Interface de gestion des applications



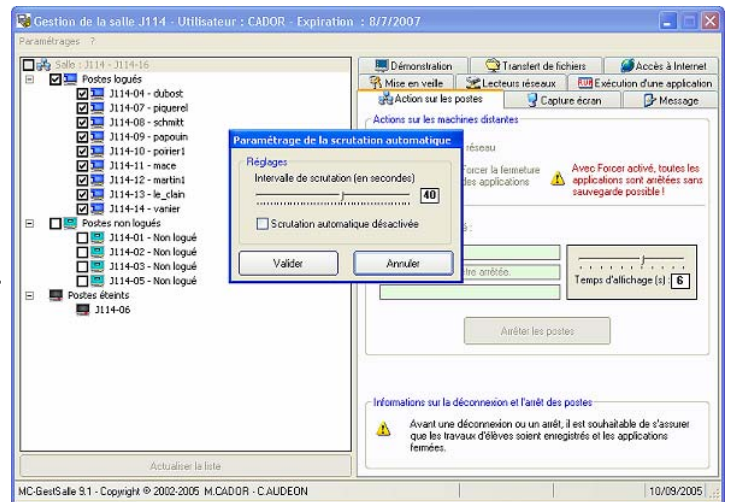
L'acquisition d'une page Web ne fonctionne qu'avec le navigateur Microsoft Internet Explorer.

13 - Scrutation automatique

Accessible par le menu « Paramétrages », la scrutation automatique permet :

- d'actualiser automatiquement la salle ;
- de définir un intervalle de scrutation allant de 15 à 60 secondes.

Ces informations sont stockées pour chaque enseignant et chaque salle. Elles seront réactivées à chaque démarrage de MC-Gestsalle.



14 - Pré-paramétrage de la salle

Accessible par le menu « Paramétrages », le pré-paramétrage de la salle permet :

- de fixer pendant une période donnée un réglage des postes-élèves au niveau des lecteurs réseaux et de l'accès au WEB.

Ces informations sont stockées sur le serveur et sont prises en compte par les postes-élèves à chaque connexion ou re-connexion pendant la période établie.

