



MC-Gestsalle 9.1

Logiciel d'administration de salles Informatiques

Manuel d'installation et d'utilisation

Installation	5
1) Copyright	5
2) Configuration requise	5
3) Composants de MC-Gestsalle.....	5
4) Installation du Gestionnaire de Salles	6
5) Organisation et protections du répertoire du Gestionnaire de Salles	7
6) Installation du client de MC-Gestsalle	7
7) Demande de licence.....	8
8) Lancement du Gestionnaire de Salles.....	8
Paramétrages du Gestionnaire.....	9
1) Réglages des paramètres	9
2) Association de salles.....	10
3) Applications postes élèves	11
4) Liste des administrateurs du gestionnaire	11
Manuel d'utilisation	13
1) But du logiciel	13
2) Fonctionnalités	13
3) Présentation de l'interface	13
4) Action sur machines	14
5) Capture d'écran.....	14
6) Message.....	15
7) Démonstration	16
8) Transfert de fichiers ou de dossier	16
9) Accès à Internet	17
10) Mise en veille.....	17
11) Arrêt des lecteurs réseau	18
12) Exécution d'une application sur les postes élèves	18
13) Scrutation automatique.....	19
14) Pré-paramétrage de la salle	19

1 - Copyright

Suivi, Contrôle en temps réel et Mode démonstration : Christian Audéon
Création de l'interface et Communication avec les postes distants : Marcel Cador
Les logos du logiciel et du résident sont la propriété de C. Audéon et M. Cador.

Adresse mail de correspondance : **mc-ca@wanadoo.fr**


Les produits suivants sont la propriété des entreprises et organismes suivants :

Module de communication : Socket Wrench de CATALYST (GB) www.catalyst.com

Module de suivi : RealVNC (GNU) de AT&T (GB) www.realvnc.com

Contrôles XP : Cia XP suite de CIA The Company (USA) www.ciatheco.com

2 - Configuration requise

Configuration matérielle et logicielle requise		
Matériel/logiciel	Configuration requise	Remarques
Serveur		
Système d'exploitation	Windows 98 SE minimum (NT [®] 2000 Server conseillé)	Une partition NTFS est conseillée pour permettre une meilleure protection des données.
Protocole de communication	TCP/IP	MC-Gestsalle et le serveur d'abonnement utilisent uniquement des paquets de type TCP
Poste de travail client		
Système d'exploitation	Windows 98 SE minimum	
Processeur	Pentium 500 (minimum)	
RAM	64 Mo (minimum) (128 Mo recommandé)	
Nom Netbios du poste client 	Le nom du poste client doit être composé d'un préfixe suivi du séparateur - (moins) et d'un suffixe. Exemple : J114-01 > Poste 01 de la salle J114 .	
Navigateur Web	Microsoft Internet Explorer 5.0 ou supérieur	Netscape, Mozilla et Opéra ne sont pas supportés.

3 - Composants de MC-Gestsalle

Les composants de MC-Gestsalle sont les suivants :

- Gestionnaire de salles : installé dans le répertoire partagé et caché du serveur d'application, « \\nomduserveur\gestsalle\$ », il permet aux gestionnaires de salles (les enseignants et les administrateurs) de gérer leur salle informatique.
- Association de salles : uniquement accessible aux administrateurs, il permet d'associer des salles et aussi d'en interdire.
- Contrôle abonnement : installé sur le même serveur (de préférence) que le gestionnaire, il permet de valider l'abonnement. Il ne doit en aucun cas être déplacé après la validation de l'abonnement.
- Client Gestsalle : installé sur tous les postes du réseau, il permet la communication entre les postes élèves et le poste professeur.

4 - Installation du Gestionnaire de Salles MC-Gestsalle

Exécuter *InstallGestSalle.exe* sur le serveur.

NB : Si GestSalle est déjà installé, vous pouvez choisir entre réparation, désinstallation ou ajout client (si possible)

Après l'acceptation de la licence, choisir le dossier d'installation :

Choisir le type d'installation :

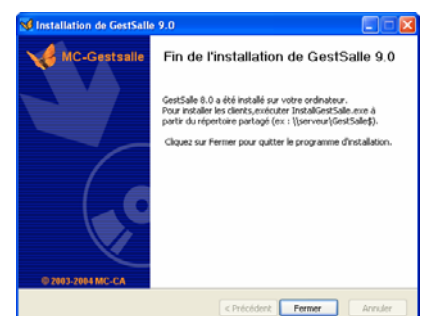
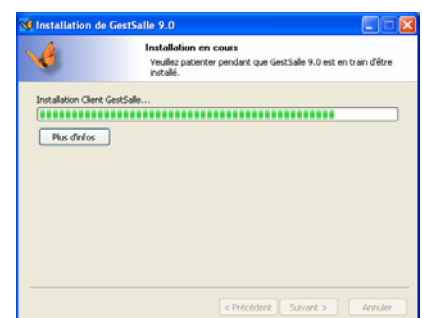
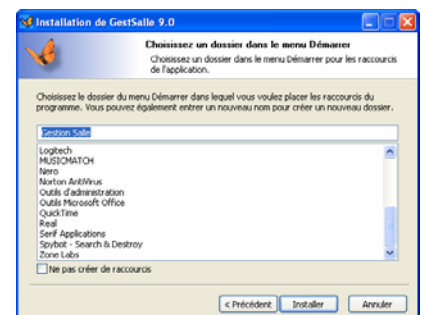
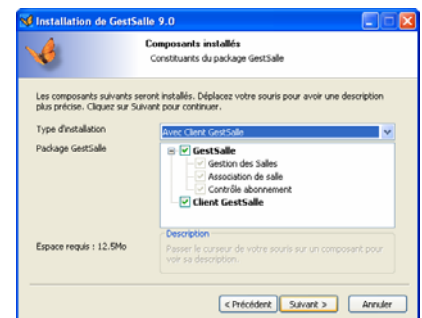
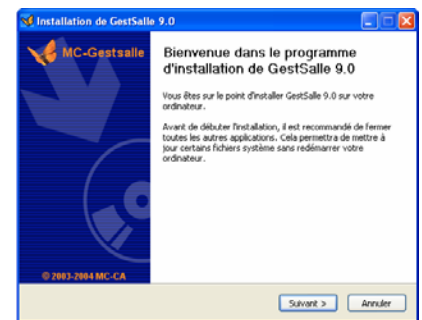
- Avec Client Gestsalle (le poste serveur sera géré par GestSalle)
- Sans Client Gestsalle (le poste serveur ne sera pas géré par GestSalle)

Choisir ou non de créer des raccourcis et, si oui, le dossier de destination du Menu Démarrer

Pendant l'installation :

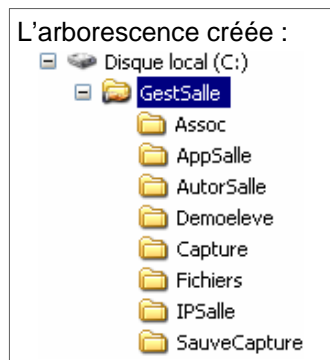
- ⇒ Création du répertoire racine de *Gestsalle*.
- ⇒ Copie des fichiers
- ⇒ Création des répertoires de travail
- ⇒ Partage du répertoire racine en « *GestSalle\$* »
- ⇒ Installation du client *Gestsalle* (si sélectionné) et des outils nécessaires

A la fin de l'installation du poste serveur, installer les clients (voir page suivante) puis exécuter *GestionAssoc.exe* pour constituer les salles et *GestSalle.exe* pour gérer les salles.



5 - Organisation et protection du répertoire de MC-Gestsalle

Les recommandations suivantes ne sont valables que pour un serveur NT ou XP.



Mode d'accès aux répertoires			
Répertoire	Accès administrateurs	Accès Enseignants	Accès Elèves
Gestsalle	Tous les droits	Lecture, écriture	Aucun droit
Assoc	Tous les droits	Lecture	Aucun droit
AutorSalle	Tous les droits	Lecture, écriture, effacement	Aucun droit
AppSalle	Tous les droits	Lecture	Aucun droit
Demoeleve	Tous les droits	Lecture	Lecture
Capture	Tous les droits	Lecture, écriture, effacement	Écriture, lecture
Fichiers	Tous les droits	Lecture, écriture, effacement	Lecture
IPSalle	Tous les droits	Lecture, écriture	Lecture, écriture
SauveCapture	Tous les droits	Lecture, écriture, effacement	Aucun droit

6 - Installation du Client de MC-Gestsalle

Exécuter *ClientGestSalle.exe* sur le poste client à partir de son emplacement sur le poste serveur désigné par son chemin UNC .
(par exemple : \\Nomduserveur\GestSalle\$)

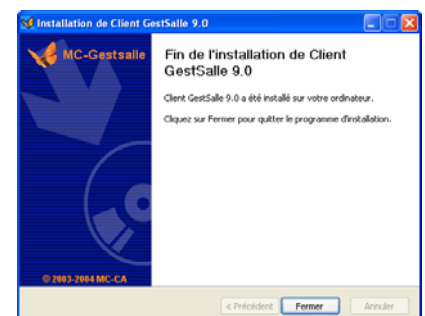
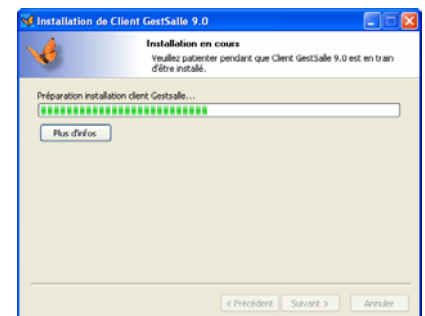
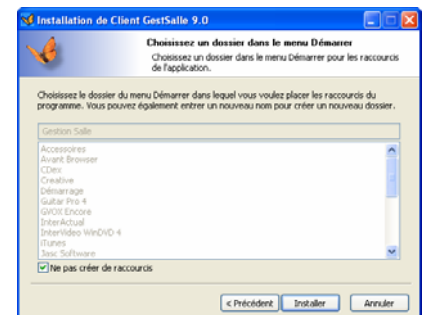
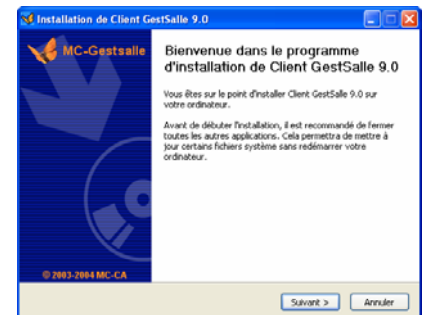
Si *ClientGestSalle* est déjà installé, vous pouvez choisir entre réparation et désinstallation.

Après acceptation de la licence, choisir ou non de créer des raccourcis et, si oui, le dossier de destination du Menu Démarrer.

Pendant l'installation :

⇒ Installation du client *Gestsalle* et des outils nécessaires.

A la fin de l'installation du poste client, vous pouvez lancer *GestSalle* depuis tous les postes ou le client est installé.



7 - Demande de licence

La demande de licence est effectuée avec MC_IDENTIF.exe. Ce logiciel est présent dans le répertoire d'installation de MC-Gestsalle.

Il doit être exécuté sur le serveur lui-même.

Lorsque tous les champs sont renseignés, il faut envoyer par mail à l'adresse indiquée les informations obtenues.

Vous recevrez suite à votre paiement un fichier « Gestsalle.dat » qu'il suffira de copier dans le répertoire d'installation de MC-Gestsalle.

Identification du serveur d'autorisation

Nom du serveur : J114-01 Adressage : FDXE

Adresse MAC : 00 E0 4C E4 DB 8E + 00 E0 4C E4 DD FB

Adresse IP : 169.254.130.216 + 192.168.110.4

Type d'établissement : Collège Nombre d'élèves : de 250 à 499

Durée de l'abonnement : 1 an

Etablissement ou entreprise : Obligatoire. A saisir. Merci

Adresse : Obligatoire. A saisir. Merci

Code postal : Obligatoire. A saisir. Merci Ville : Obligatoire. A saisir. Merci

Téléphone : Obligatoire. A saisir. Merci Fax : Obligatoire. A saisir. Merci

RNE : Obligatoire. A saisir. Merci

Envoyez les informations :

Envoyer directement par mail

ou

Copier les informations dans le presse-papier

et les transmettre par mail à : mc-ca@wanadoo.fr

A la réception de votre paiement, vous recevrez par mail votre fichier de licence Gestsalle.dat. Merci.

Quitter

8 - Lancement du Gestionnaire de Salles MC-Gestsalle

MC-Gestsalle a été installé dans le répertoire Gestsalle du disque C: du serveur.

Ce répertoire a été partagé sous le nom de Gestsalle\$ (Répertoire partagé et partage caché « \$ »).

La méthode recommandée de lancement du gestionnaire, à partir des autres postes, est l'exécution de la commande suivante :

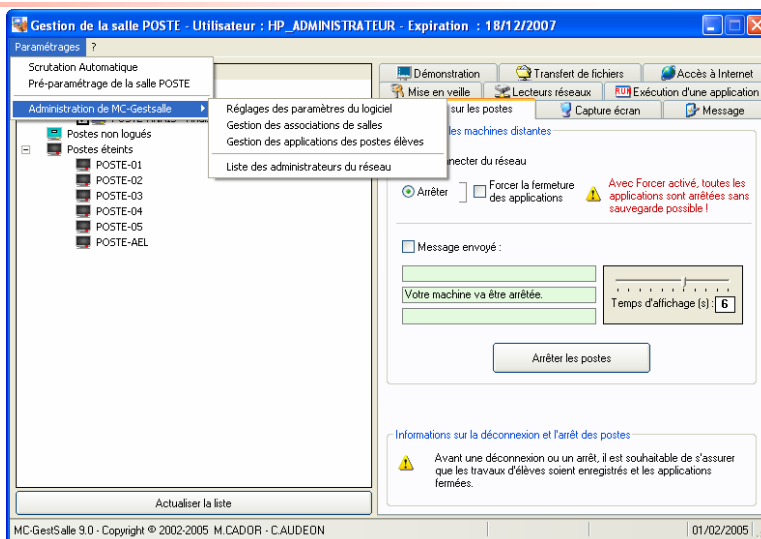
\\nomduserveur\gestsalle\$\gestsalle.exe

ou d'un raccourci contenant cette commande.



1 - Réglages des paramètres de MC-Gestsalle

Les réglages des paramètres sont accessibles uniquement aux administrateurs par le menu « Administration de MC-Gestsalle ».



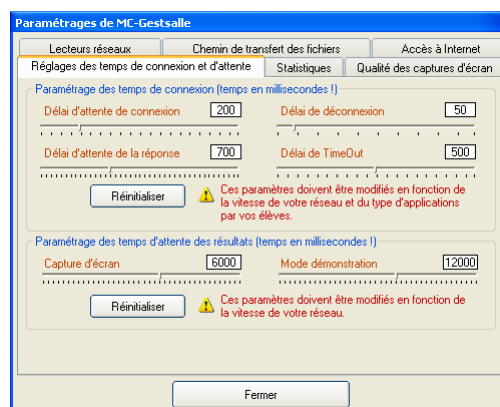
a. Réglages des temps de connexion

Cet onglet permet de régler les différents temps de connexion du logiciel avec les postes clients. Les temps proposés par défaut correspondent à un réseau fonctionnant à une vitesse de 100 Mb/s avec un trafic moyen.

Réglages conseillés pour la plupart des réseaux :

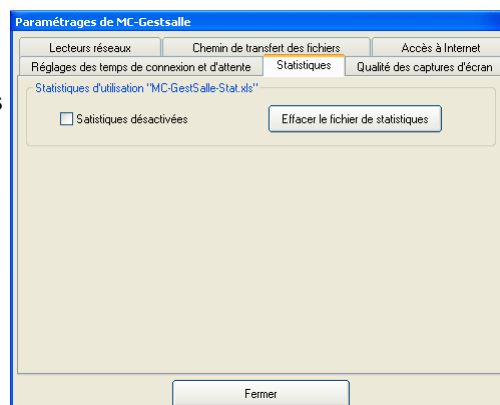
- **500 ms** pour le **délaï d'attente de connexion** ;
- **1200 ms** pour le **délaï d'attente de la réponse**.

Ils peuvent être augmentés si certains postes ne répondent pas.



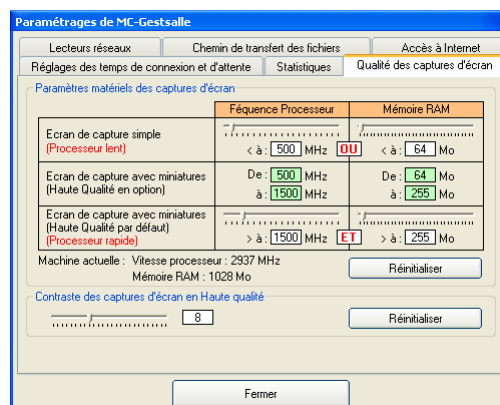
b. Statistiques d'utilisation

Cet onglet permet d'activer les statistiques d'utilisation de MC-Gestsalle. Celles-ci permettent de savoir quelles sont les fonctions les plus utilisées et aussi qui utilise le logiciel.



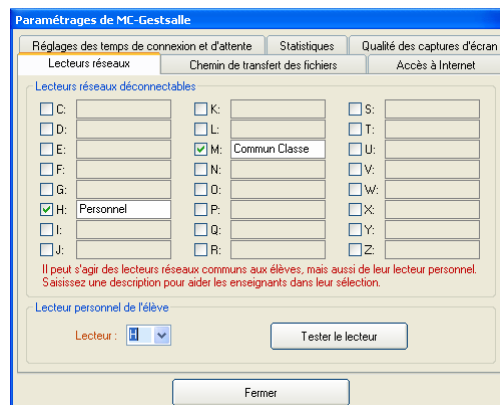
c. Qualité des captures d'écran

Cet onglet permet de paramétrer le type de capture en fonction du processeur et de la mémoire vive de l'ordinateur de l'enseignant. L'affichage en mode miniature et les images de haute qualité après redimensionnement nécessite beaucoup de puissance de calcul. Le contraste des images peut également être modifié.



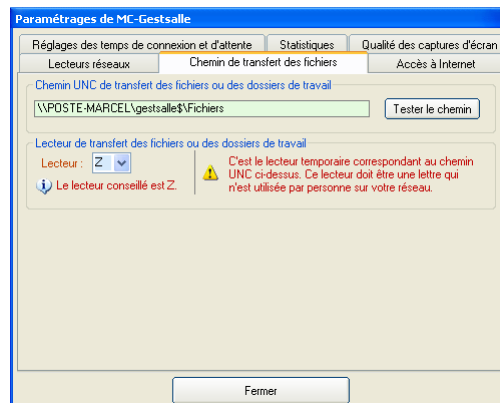
d. Lecteurs réseaux

Cet onglet permet de déclarer les différents lecteurs réseaux mis à disposition pour les élèves. Ces lecteurs pourront être sélectionnés par les enseignants pour le pré-paramétrage de salle ou le blocage des lecteurs pour les évaluations.



e. Chemin de transfert des fichiers

Cet onglet permet d'indiquer un chemin de transfert pour les fichiers ou dossiers qui seront transférés vers les postes élèves. Ce chemin devra être accessible en lecture-écriture pour les enseignants et en lecture au moins pour les élèves.



f. Accès à Internet

Cet onglet permet d'indiquer à MC-Gestsalle quel type de connexion les postes utilisent pour accéder à Internet. Si vous utilisez un serveur Proxy, vous pourrez indiquer une adresse d'autorisation et une adresse d'interdiction.

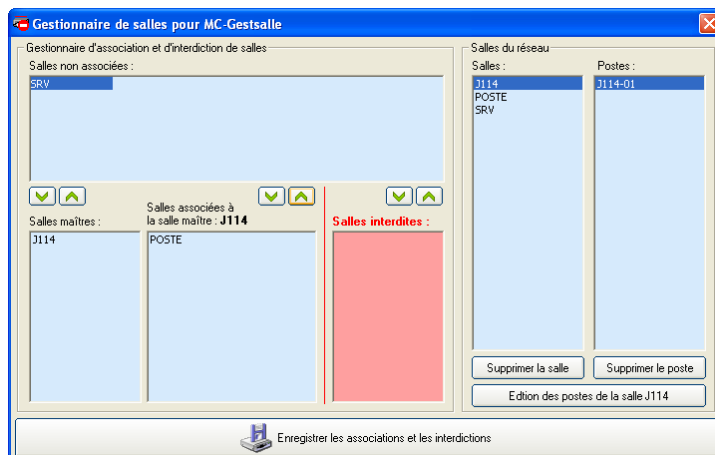


2 - Association de salles

Le gestionnaire des associations de salles est accessible uniquement aux administrateurs par le menu « Administration de MC-Gestsalle ».

Le gestionnaire de salles permet :

- d'associer des salles entre-elles ;
- d'interdire des salles, par exemple une salle d'enseignants...
- de supprimer des salles ;
- de supprimer des postes ;
- d'éditer l'adressage des postes ou de les renommer.

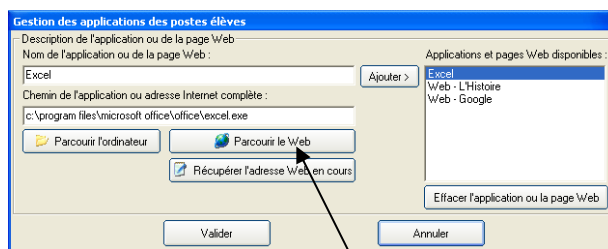


3 - Applications Postes Elèves

La gestion des applications exécutables sur les postes élèves est accessible à tous les utilisateurs par le menu « Paramétrages de MC-Gestsalle ».

En cliquant sur le bouton parcourir le Web, on peut récupérer automatiquement le nom de la page consultée et son adresse.

Vous pouvez déclarer au maximum 50 applications que l'enseignant pourra exécuter sur les postes élèves.



L'acquisition d'une page Web ne fonctionne qu'avec le navigateur Microsoft Internet Explorer.

4 - Liste des administrateurs de MC-Gestsalle

La liste des administrateurs de MC-Gestsalle est accessible uniquement aux administrateurs par le menu « Administration de MC-Gestsalle ».

Vous pouvez déclarer au maximum 6 administrateurs qui pourront modifier les paramètres de fonctionnement du logiciel. Par défaut, tous les utilisateurs sont administrateurs.



1 - But du logiciel :

Ce logiciel a été créé pour permettre à chaque enseignant, utilisateur de salle informatique, de mieux gérer les différents travaux des élèves.

2 - Fonctionnalités du logiciel :

MC-GestSalle permet :

- d'autoriser ou non l'accès au WEB ;
- d'activer ou de désactiver les lecteurs réseaux communs des élèves ;
- de bloquer les postes élèves ;
- de gérer à distance l'arrêt ou le redémarrage d'un ou plusieurs ordinateurs de la salle ;
- de réaliser des captures d'écran des travaux des élèves ;
- de prendre le contrôle à distance d'un ordinateur ;
- d'envoyer des messages à un ou plusieurs ordinateurs ;
- de réaliser facilement des démonstrations d'utilisation de logiciel à l'ensemble des élèves sans vidéo-projecteur à partir du poste enseignant ou d'un poste élève;
- de transférer un fichier ou un dossier de travail vers le répertoire personnel de l'élève ou directement sur son poste de travail ;
- D'exécuter une application sur le poste élève ;
- de pré-paramétrer une salle informatique avant ou pendant une séquence.

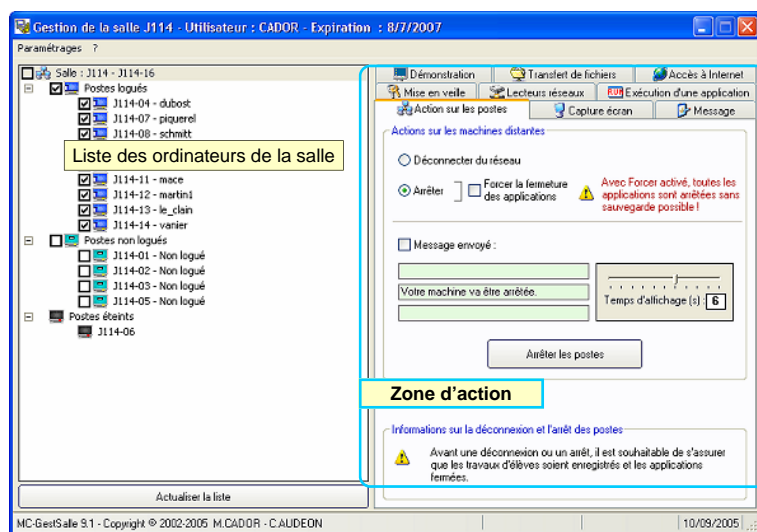
3 - Présentation de l'interface :

L'interface de MC-GestSalle est simple et intuitive. Elle est composée de 2 zones et d'un menu :

- la liste des ordinateurs de la salle (logués, non logués, éteints) ;
(on peut sélectionner les postes à atteindre par une case à cocher)
- la zone d'action ;
- le menu Paramétrages.

La zone d'action comporte 9 onglets :

- Action sur Machines ;
- Capture écran ;
- Message ;
- Démonstration ;
- Transfert d'un fichier ou d'un dossier de travail ;
- Accès à Internet ;
- Mise en veille ;
- Lecteurs réseaux ;
- Exécution d'une application.



Le menu Paramètres possède 2 sous-menus :

- Scrutation automatique
- Pré-paramétrage de la salle.

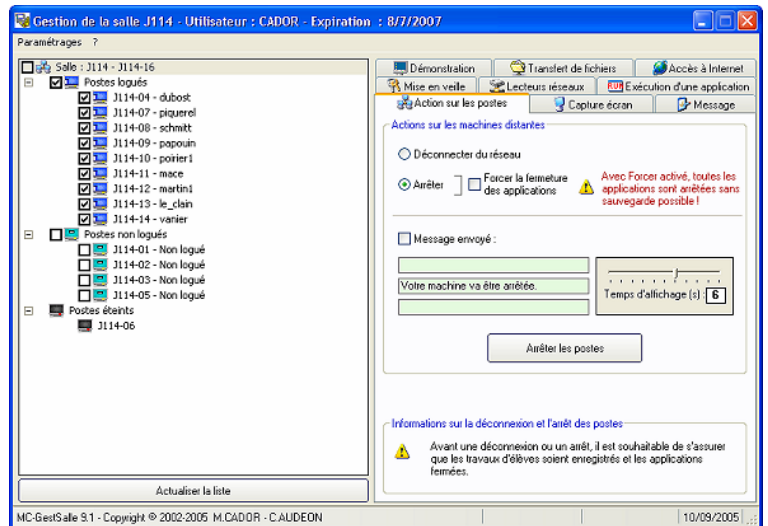
4 - Action sur Machines :

L'onglet « Action sur Machine » permet :

- de déconnecter des ordinateurs ;
- de les arrêter.

La case à cocher « Forcer la fermeture des applications » n'est pas validée par défaut. Son utilisation n'est pas indispensable sous Windows 98. Elle est nécessaire sur des machines équipées d'un environnement NT (NT4, Windows 2000, Windows XP).

Vous pouvez, avant l'action désirée, envoyer un message à l'utilisateur pour lui indiquer votre intention. Il suffit pour cela de cocher « Message envoyé » et éventuellement de régler le temps d'affichage de votre texte.



5 - Capture écran

L'onglet « **Capture écran** » est utile à de nombreux égards.

a) La correction des TP informatiques:

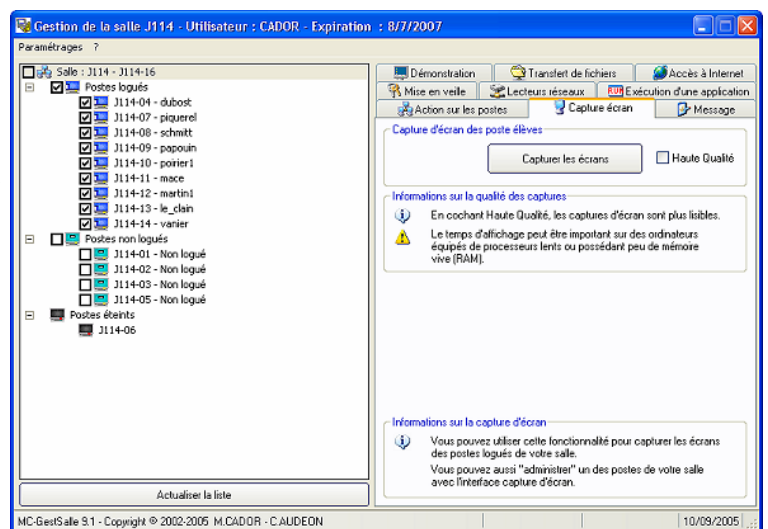
Prenons un exemple simple soumis par un enseignant du lycée professionnel :

« Il a 70 élèves en TP de CAO. Chaque élève doit reconcevoir 5 pièces et créer un assemblage. Cela représente 420 fichiers à ouvrir. L'évaluation du TP porte sur le nombre d'opérations de construction des pièces et de l'assemblages. Pour ouvrir un fichier, il faut environ 30 secondes. Cela donne un temps total d'ouverture des fichiers de 3 heures et 30 minutes. »

En évaluant instantanément les fichiers à la fin de leur conception grâce à la capture d'écran, le gain de temps et l'efficacité de l'évaluation peuvent être considérablement améliorés.

b) La discipline :

La capture d'écran permet la surveillance et le contrôle des postes élèves. Il est même possible d'effectuer une sauvegarde de l'écran capturé. Ces fichiers de capture seront alors enregistrés dans le répertoire « **SauveCapture** » du répertoire personnel de l'enseignant.

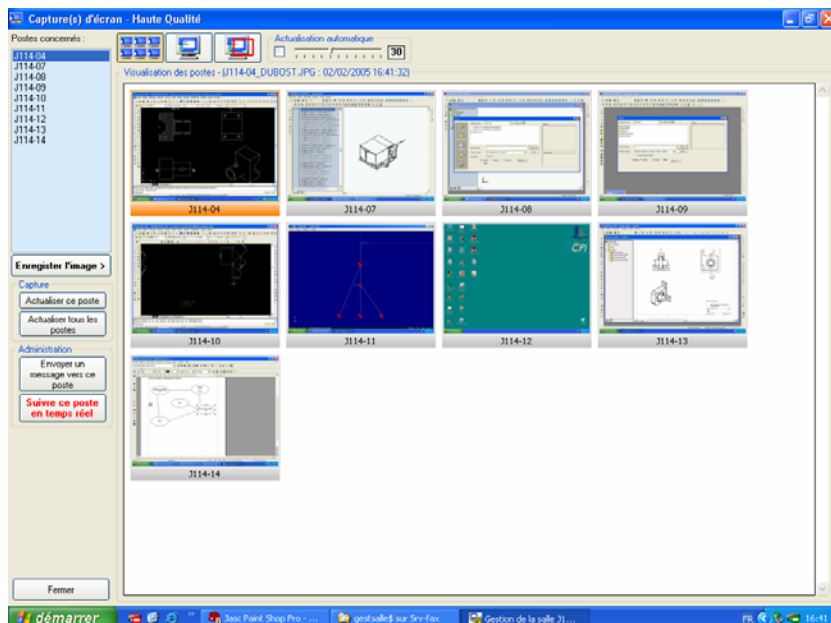


L'interface « **Capture(s) d'écran** » propose les outils suivants :

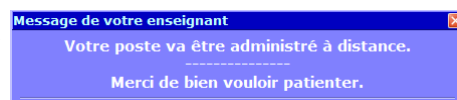
- Actualisation automatique ;
- enregistrement de l'écran de l'élève ;
- actualisation de tout ou partie des captures d'écran de la liste ;
- envoi d'un message ;
- suivi en temps réel et Prise de contrôle à distance.

Nota :

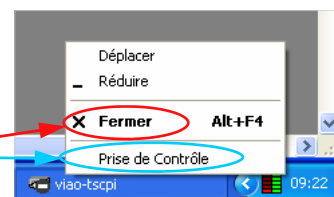
L'écran de capture peut varier en fonction de la puissance de votre ordinateur. Les paramètres de visualisation sont gérés par votre administrateur.



Le bouton « **Suivre ce poste en temps réel** » envoie un message à l'élève. Il se présente comme ci-contre :

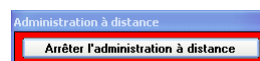


L'écran de l'élève apparaît sur le poste de l'enseignant. En cliquant avec le bouton droit de la souris sur l'icône noire portant le nom du poste à contrôler, un menu déroulant apparaît :



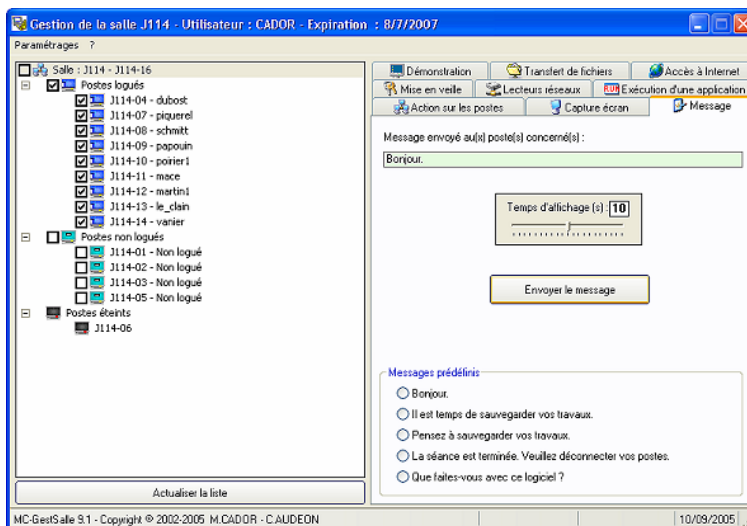
On peut alors totalement piloter le poste distant.

Pour arrêter le contrôle, il suffit de fermer cette fenêtre puis de cliquer sur le bouton « **Arrêter l'administration à distance** ».



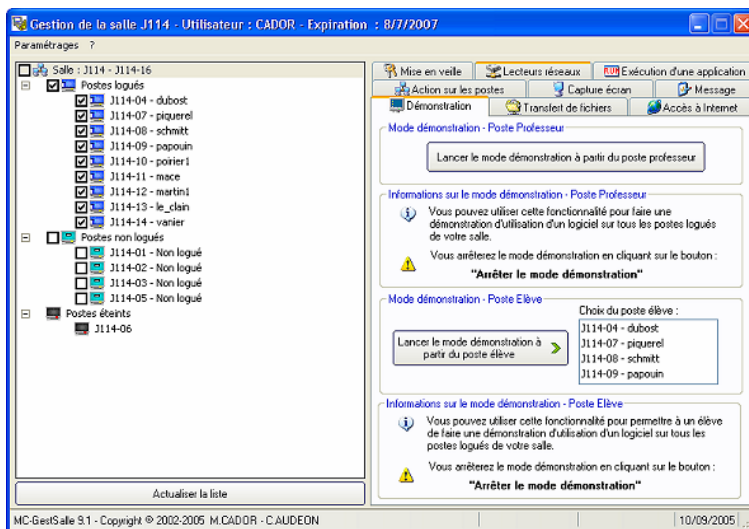
6 - Message

L'onglet « **Message** » permet d'envoyer un message aux élèves. On peut personnaliser le message ou choisir un message prédéfini. On peut modifier le temps d'affichage du texte.



7 - Démonstration

L'onglet « **Démonstration** » permet de montrer sur l'écran de chaque élève celui de l'enseignant ou d'un élève de la salle. Le poste de l'élève se trouve alors bloqué. Il peut ainsi suivre les explications données. Le temps de mise en œuvre de la démonstration peut être d'une à deux minutes.



Le déroulement conseillé d'une démonstration est le suivant :

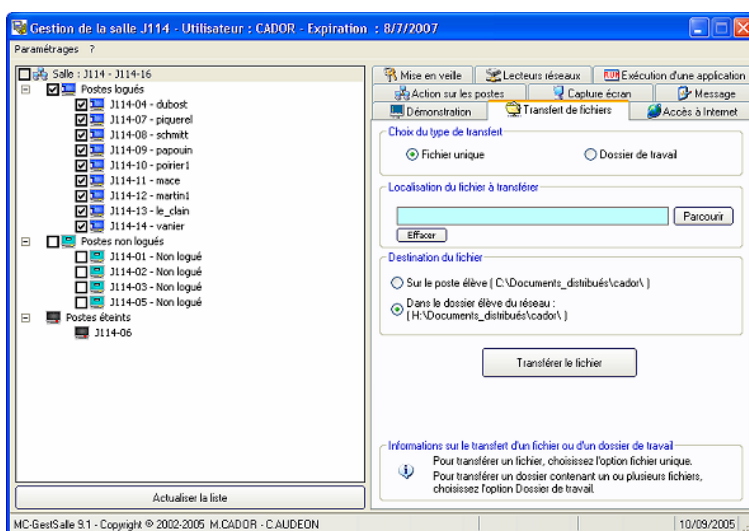
- exécuter l'application concernée par la démonstration ;
- valider le mode démonstration dans MC-GestSalle ;
- attendre l'apparition du bouton « **Arrêter le mode démonstration** » en haut à gauche de l'écran ;
- effectuer la démonstration ;
- arrêter la démonstration en cliquant sur le bouton « **Arrêter le mode démonstration** » .

Arrêter le mode démonstration

8 - Transfert d'un fichier ou d'un dossier de travail

L'onglet « Transfert d'un fichier ou d'un dossier de travail » permet d'envoyer un fichier unique ou un dossier contenant un ou plusieurs fichiers et/ou des sous-répertoires dans le dossier personnel des élèves ou sur le disque local des ordinateurs de la salle.

Il faut au préalable avoir créé un répertoire contenant les fichiers à transférer pour envoyer un dossier. Ce répertoire sera indiqué à l'aide du bouton « Parcourir ».

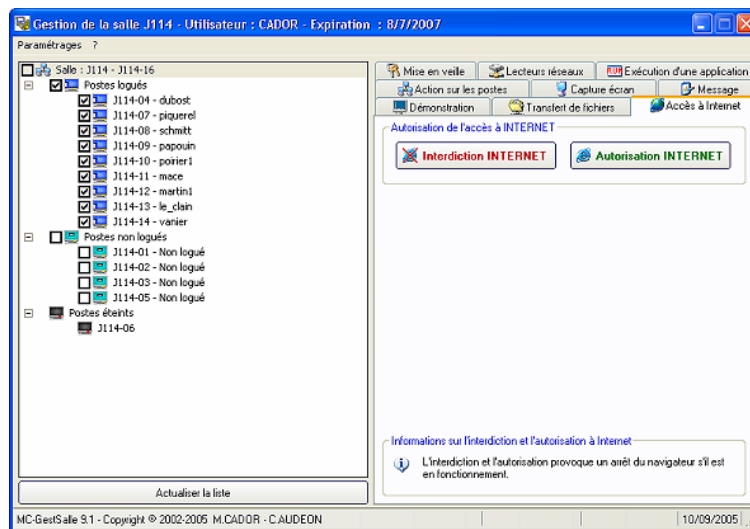


9 - Accès à Internet

L'onglet « Accès à Internet » permet :

- d'interdire ou d'autoriser l'accès au WEB.

Dans les deux cas, lors de cette requête, le navigateur est arrêté sur le poste élève s'il est en fonctionnement.

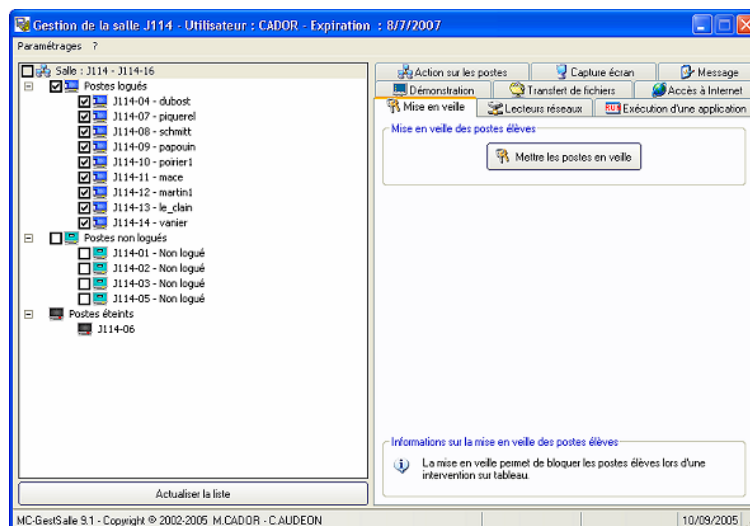


10 - Mise en veille

L'onglet « Mise en veille » permet :

- de mettre tous les postes élèves en veille pour faire une intervention de type "tableau blanc".

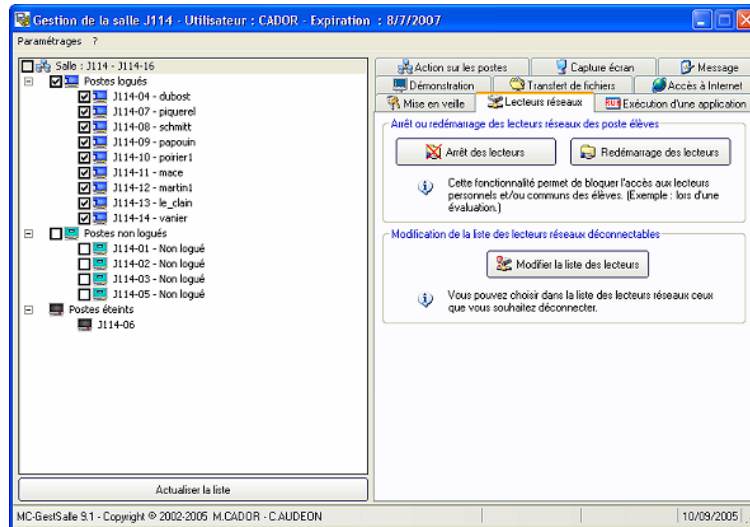
La mise en veille permet de bloquer les postes en désactivant le bureau et le clavier du poste élève.



11 - Arrêt des lecteurs réseaux

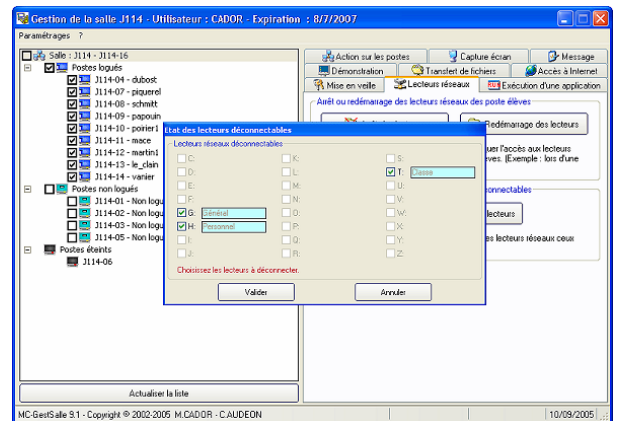
L'onglet « Arrêt des lecteurs » permet :

- d'arrêter ou de redémarrer les lecteurs réseau communs des élèves lors d'une évaluation ;
- de sélectionner les lecteurs réseaux à arrêter ou démarrer.



Le bouton "Modifier la liste des lecteurs" permet d'ouvrir la fenêtre "Etat des lecteurs déconnectables".

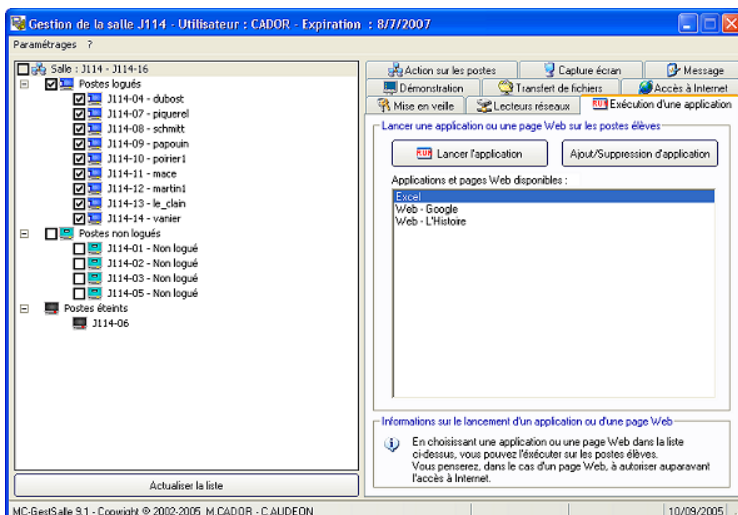
Les réglages effectués sont mémorisés de même que pour la Scrutation Automatique. (cf 13)



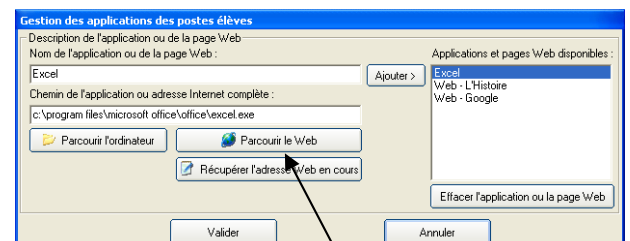
12 - Exécution d'une application ou ouverture d'une page Web sur les postes élèves

L'onglet « Exécution d'une application » permet :

- de lancer une application choisie dans une liste sur les postes sélectionnés. Les applications disponibles sont établies par l'utilisateur.
- d'ouvrir une page web sur les postes sélectionnés.



Interface de gestion des applications



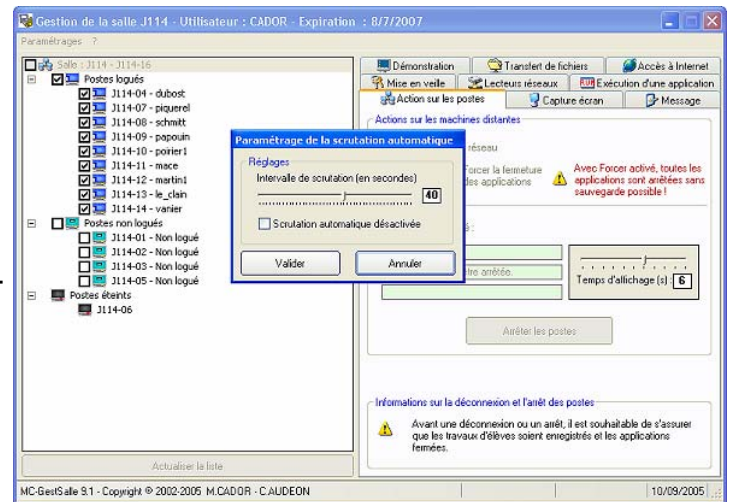
L'acquisition d'une page Web ne fonctionne qu'avec le navigateur Microsoft Internet Explorer.

13 - Scrutation automatique

Accessible par le menu « Paramétrages », la scrutation automatique permet :

- d'actualiser automatiquement la salle ;
- de définir un intervalle de scrutation allant de 15 à 60 secondes.

Ces informations sont stockées pour chaque enseignant et chaque salle. Elles seront réactivées à chaque démarrage de MC-Gestsalle.



14 - Pré-paramétrage de la salle

Accessible par le menu « Paramétrages », le pré-paramétrage de la salle permet :

- de fixer pendant une période donnée un réglage des postes-élèves au niveau des lecteurs réseaux et de l'accès au WEB.

Ces informations sont stockées sur le serveur et sont prises en compte par les postes-élèves à chaque connexion ou re-connexion pendant la période établie.

